

## Kaiu valla, Raikküla valla ja Rapla valla ühinemislepingu seletuskiri

**Ühinemislepingu õiguslik alus:** “Kohaliku omavalitsuse korralduse seaduse“ § 22 lõike 1 punkt 10, “Eesti territooriumi haldusjaotuse seaduse“ § 9<sup>1</sup>, “Kohaliku omavalitsuse üksuste ühinemise soodustamise seadus“, Rapla Vallavolikogu ettepanek Juuru, Järvakandi, Kaiu, Kehtna, Käru ja Raikküla vallavolikogudele alustada läbirääkimisi haldusterritoriaalse korralduse muutmiseks eesmärgiga moodustada kohalike omavalitsuste ühinemise tulemusena uus omavalitsusüksus (Rapla Vallavolikogu 26. novembri 2016. a otsus nr 48 “Haldusterritoriaalse korralduse muutmise algatamine ja ettepaneku tegemine ühinemisläbirääkimiste alustamiseks“) ning Kaiu Vallavolikogu 27. jaanuari 2016. a otsus nr 1 “Haldusterritoriaalse korralduse muutmise üle läbirääkimistega nõustumine“, “Raikküla Vallavolikogu 3. veebruari 2016. a otsus nr 90 “Nõusoleku andmine ühinemisläbirääkimiste alustamiseks“, Käru Vallavolikogu 23. veebruari 2016. a otsuse nr 3 “Haldusterritoriaalse korralduse muutmise üle läbirääkimiste alustamine ning läbirääkimiste alustamisest keeldumine“ otsused ühinemisläbirääkimistega nõustumise kohta.

Vastavalt “Eesti territooriumi haldusjaotuse seaduse“ § 9<sup>1</sup> lõike 2 punktile 1 lisatakse ühinemislepingule seletuskiri, milles peab olema märgitud haldusterritoriaalse korralduse muutmise vajaduse põhjendus, territooriumi suurus (pindala) ja alaliste elanike arv.

### 1. Haldusterritoriaalse korralduse muutmise vajaduse põhjendus

Kaiu valla, Raikküla valla ja Rapla valla ühinemisläbirääkimiste käigus on poolte esindajad seadnud ühiseks eesmärgiks tänaste omavalitsuste kui kogukondade jätkusuutliku arengu ja strateegilise juhtimisvõimekuse suurendamise. Sellega soovitakse ühendada tänaste omavalitsusüksuste arengupotentsiaal ja tugevused, et anda oluline tuge piirkonna tasakaalustatud arengusse. Ühinemine võimaldab parandada omavalitsuse elanike elukvaliteeti, arendada igapäevaelu ja infrastruktuuri.

Ühinemise käigus soovitakse moodustada jätkusuutlik, tervikliku ruumistruktuuriga vald, mida iseloomustab toimiv teenuskeskuste võrgustik, head transpordiühendused ja kõrge arengupotentsiaal. Kohalike omavalitsuste ühinemine loob eeldused ühinemisest tuleneva kõrgema finants- ja haldussuutlikkuse rakendamiseks piirkonna ühtlaseks arendamiseks ning võimaldab vältida rõhuasetuse koondumise keskustesse. Sel viisil halduskorralduse muutumine aitab kaasa piirkonna tasakaalustatud ja terviklikule arengule ning tugevdab ühinevate kohalike omavalitsuste edaspidiseid positsioone võimalike riigi poolt läbi viidavate halduskorralduslike ümberkorralduste korral.

Lisaks eelpooltoodule peavad ühinevad vallad vajalikuks ära märkida järgmisi asjaolusid:

- ühinemine võimaldab tagada ühinemispirkonna tervikliku ja tasakaalustatud arengu ning ühtse juhtimise, mis on eelduseks kohaliku omavalitsuse jätkusuutlikule tegevusele

ning majandusliku potentsiaali kasvule, sealhulgas võimekusele osaleda pikaajalises planeerimises ja ühisprojektides;

- ühinemisega tagatakse suurem haldussuutlikkus, kvaliteetsemate avalike teenuste osutamine, kasutades selleks paremini olemasolevat inimressurssi ning hoonete ja muu vara ressurssi;
- suurem eelarve võimaldab maandada paremini finantsriske ning koondada ressursse prioriteetsete tegevuste kiiremaks ja kvaliteetsemaks läbiviimiseks;
- ühise territoriaalse planeerimisega tagatakse ratsionaalsem investeeringute kavandamine ja elluviimine, sihipärasem ja otstarbekam ressursikasutus;
- suuremas omavalitsuses on võimalik osutada ka selliseid teenuseid, mille sihtrühm eraldiseisvate valdadena on liiga väike;
- suuremal territooriumil on võimalik viia ellu detsentraliseeritud juhtimist, st kohaliku kogukonna ja külaliikumise kaasamist juhtimisse ning kogukonnateenuste arendamist koostöös. Ühinemise tulemusel väheneb piirkonnasisene rivaliteet, ühiselt on võimalik optimaalselt planeerida piirkonna sotsiaalmajanduslikku arengut (lasteaiad, koolid, huviharidus, sotsiaalasutused, vaba aja ja sportimisvõimalused) tagades nende teenuste kättesaadavuse ja kvaliteedi kõigis piirkondades;
- ühinemise järgselt on võimalik ühiselt investeerida olulistesse vaba aja objektidesse ning elanike elukvaliteeti tagavatesse tegevustesse.

## 2. Ühinemisläbirääkimiste korraldus

Ühinemisläbirääkimisi koordineeris läbirääkivate volikogude poolt volitatud esindajatest koosnev juhtrühm. Juhtrühma koosseisu kuulusid omavalitsusjuhid (volikogude esimehed ja vallavanemad). Valdkondlike komisjonide juhtideks olid Rapla valla kui ühinemisläbirääkimiste algataja poliitikud (nii vallavalitsusest kui –volikogust). Valdkondlike komisjonide koosseisu olid kaasatud ühinevate valdade valdkonna ametnikud ja volikogude komisjonide esindajad. Valdkondlike komisjonide tegevusvaldkonda kuulus teenuste kaardistamine, valdkondlike ühinemiseesmärkide seadmine ja ühinemislepingu projekti läbivaatamine ning täiendus- ja parandusettepanekute tegemine. Moodustati viis valdkondlikku komisjoni (sulgudes märgitud komisjoni juht):

- arengu- ja finantskomisjon (Tarmo Lukk);
- hariduskomisjon (Margus Tamberg);
- kultuuri-, vabaaja ja kodanikuühiskonna arengu komisjon (Väino Sassi);
- majanduskomisjon (Kalle Toomet);
- sotsiaalkomisjon (Alar Mutli).

Ühinemisläbirääkimiste käigust avalikkuse ja asjaosaliste teavitamiseks loodi valdade veebilehtedel ühinemisläbirääkimiste rubriik, kus avalikustati läbirääkimistega seonduv dokumentatsioon ja teave. Lisaks sellele kajastas ühinemisläbirääkimisi Raplamaa infoportaal [www.raplamaa.ee](http://www.raplamaa.ee), kus avaldati juhtrühma ja valdkondlike komisjonide protokollid.

Ühinemislepingu avalik väljapanek toimus 27.oktoobrist kuni 17.novembrini 2016, leping avalikustati omavalitsuste kodulehtede veebilehtedel, ühinevate kohalike omavalitsuste kantseleides ja raamatukogudes. Ühinemislepingu tekst avaldati koos lisamaterjalidega ka ühinemist tutvustavas erilehes, mille ühinemise piirkonna elanikud saavad otsepostitusena oma koju tasuta lepingu avalikustamise perioodi (novembri alguses).

Ühinemisläbirääkimiste läbiviimise korralduslike küsimuste koordineerimisega tegeles alates 19.maist 2016. a ühinemisläbirääkimiste koordinaator Silvi Ojamuru, läbirääkimiste protsessi konsulteerisid Kersten Kattai ja Georg Sootla Tallinna Ülikoolist riiklikult rahastatud konsultatsiooniteenuse raames.

### 3. Ühinevate omavalitsuste ajalooline taust (Eesti omavalitsuste taskuentsüklopeedia andmete alusel)

#### **Kaiu vald**

Nimed Kaiu, Kasvandu ja Kuimetsa esinevad juba “Taani hindamisraamatus“ (Kaiv, Kasawandi, Quiuames). 1286. a kuulusid need Tallinna Püha Miikaeli naistsistertslaste kloostrile. 1345. a rajati Kuimetsa kloostrimõis. 1560. a põletati Kuimetsa kloostrimõis Liivi sõja käigus maha. Uuemal ajal sai mõis tuntuks Eduard Bornhöhe jutustus “Vürst Gabriel ehk Pirita kloostri viimased päevad“ ja selle järgi 1969. a valminud mängufilmi “Viimne reliikvia kaudu. Kloostrile kuulunud Kay küla anti 1563. a Harju-Viru vasallkonna valdusse. 1651–1663 küla mõisastati Eestimaa rüütelkonnamaanõunike kolleegiumi lauamõisaks. 1816. a talurahvaseadusega asutati piirkonnas mõisavallad. 1939. a liideti Kaiu vald Kuimetsaga. 1945. a moodustati vallas külanõukogud. 1950ndal vald likvideeriti. 1954. a ühendati Kaiu külanõukoguga Kuimetsa ja Vahastu. Kasvandu küla kaguossa tekkis külanõukogu ja kolhoosi keskusena Kaiu alevik. 1972. a liideti Kaiu Juuru külanõukoguga. 11. märtsil 1993. a eraldati Juurust iseseisvaks vallaks.

#### **Raikküla vald**

Henriku Liivimaa kroonikas kirjeldati, kuidas Harju muinasmaakonna hõimude vanemad kogunesid igal aastal *Raigele*’sse ühisnõupidamisele ehk käräjale. Käräjäid arvatakse muinaseesti parlamendiks. 1496. a mainiti endise käräjate asukohas vasall Jürgen von Vietinhof-ile kuulunud mõisat (Raiküll). 1816. a talurahvaseadusega asutati Raiküla omavalitsuslik mõisavald. 1844. a omandas mõisa silmapaistev zooloog, geoloog ja maadeurija krahv Alekxander von Keyserling. 1939. a liideti Raikkülaga Kabala ja osa Rapla vallast. 1945. a moodustati külanõukogud, 1950. a vald likvideeriti. 1950 ühendati Raikküla Kabalaga. 1960. a osa Järvakandist ning 1968 osa Varbola külanõukogust. Valla staatus saadi 11. aprillil 1991. a.

#### **Rapla vald**

Rapla kirikuküla ümbritsevatest mõisatest mainiti Alu mõisa 1409. a, Valtu mõisa 1412.a., Kodila mõisa 1436.a., Kuusiku mõisa 1467.a. ja Höreda mõisa 1627.a. 1649. a esmakordselt nimetatud Hagudi mõis kuulus Krusensterni-dele. Selle suguvõsa tuntuim esindaja on Vene meresõitja Adam Johann von Krusenstern. 1816. a talurahvaseadusega asutati mõisates omavalitsuslikud mõisavallad. Sajandi lõpul liideti need Rapla vallaks.

Rapla vald moodustati Rapla talurahvaasjade komissari otsusega 3. märtsil 1891.a. ja selle koosseisu läksid Rapla, Alu (Allo), Valtu (Waldau), Hagudi (Haggud), Kodila (Koddil), Sikeldi (Siklecht), Kuusiku (Saaga), Seli (Sellie) ja Palamulla kogukonnad. Kuni 1938. aastani neid piire ei muudetud.

1945. aastal moodustati Rapla valla TSN Täitevkomitee juurde neli külanõukogu: Valtu, Hagudi, Sikeldi ja Rapla külanõukogu. Valdade likvideerimisega 1. augustil 1950 jäid eksisteerima nimetatud külanõukogud Rapla Rajooni TSN Täitevkomitee juhtimisel.

1954. aasta 1. juulist reorganiseeriti uuesti külanõukogusid. Rapla külanõukogule liideti juurde Hageri külanõukogust Kodila sovhoosi Kelba osakond (Kelba ja Ohulepa külad) ning Juuru külanõukogust Purila sovhoosi keskus ja Seli sanatoorium. 1963. a oktoobris liideti Rapla külanõukoguga Kohila külanõukogu endine "Tõnise" sööda-nuumbaas. 1972 anti Rapla külanõukogust Sauna, Kumma, Hertu, Saksa, Nurme ja Põrsaku külad Kehtna külanõukogu koosseisu.

1. novembril 1990 sai Rapla alev omavalitsusliku haldusüksuse õigused. 21. veebruaril 1991 anti Rapla külanõukogule valla õigused. 10. augustil 1993 sai Rapla linna õigused. 2002. aastal ühinesid Rapla linn ja seda ümbritsev Rapla vald.

#### 4. Territooriumi suurus ja elanike arv

Ühinenud omavalitsuste haldusterritooriumi pindalaks kujuneb 728,7 km<sup>2</sup>, millest Kaiu vald moodustab 261,1 km<sup>2</sup>, Raikküla vald 224,2 km<sup>2</sup> ja Rapla vald 243,4 km<sup>2</sup> /andmed EE-st/

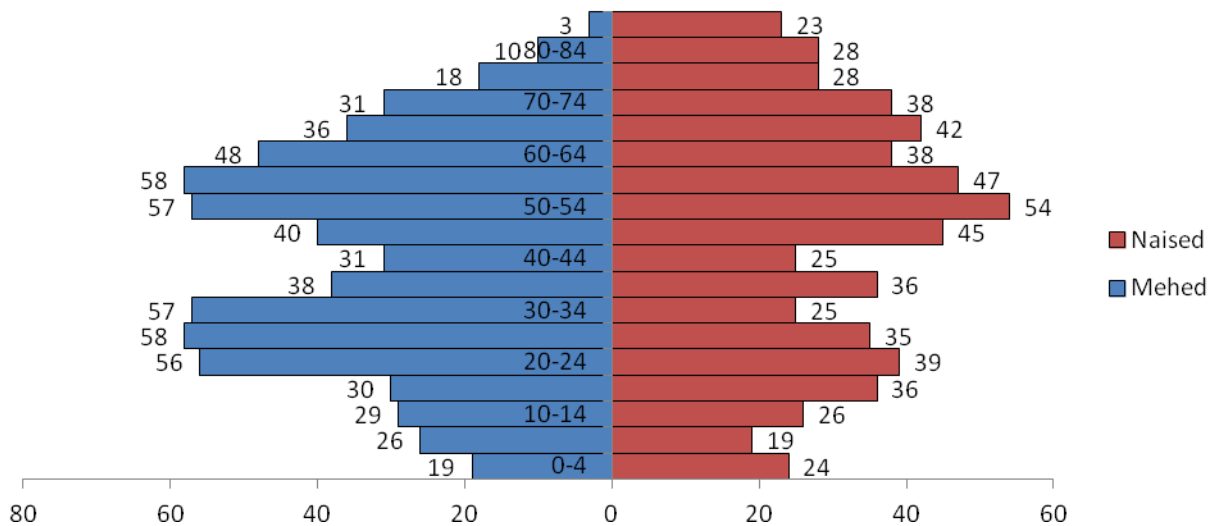
Elanike arvu ning vanuselist koostist iseloomustab alljärgnev tabel:

<b>KOV/ vanuserühm arv (osakaal)</b>	<b>0 – 6</b>	<b>7 – 18</b>	<b>19 – 64</b>	<b>65+</b>	<b>KOKKU 01.01.2016</b>
Kaiu vald	58 (4,6%)	142 (11,3%)	796 (63,5%)	257 (20,5%)	1253
Raikküla vald	69 (4,5%)	164 (10,8%)	975 (64,2%)	311 (20,5%)	1519
Rapla vald	761 (8,3%)	1216 (13,3%)	5477 (59,7 %)	1716 (18,7 %)	9170
<b>KOKKU</b>					<b>11 942</b>

Kasutatud Statistikaameti andmeid

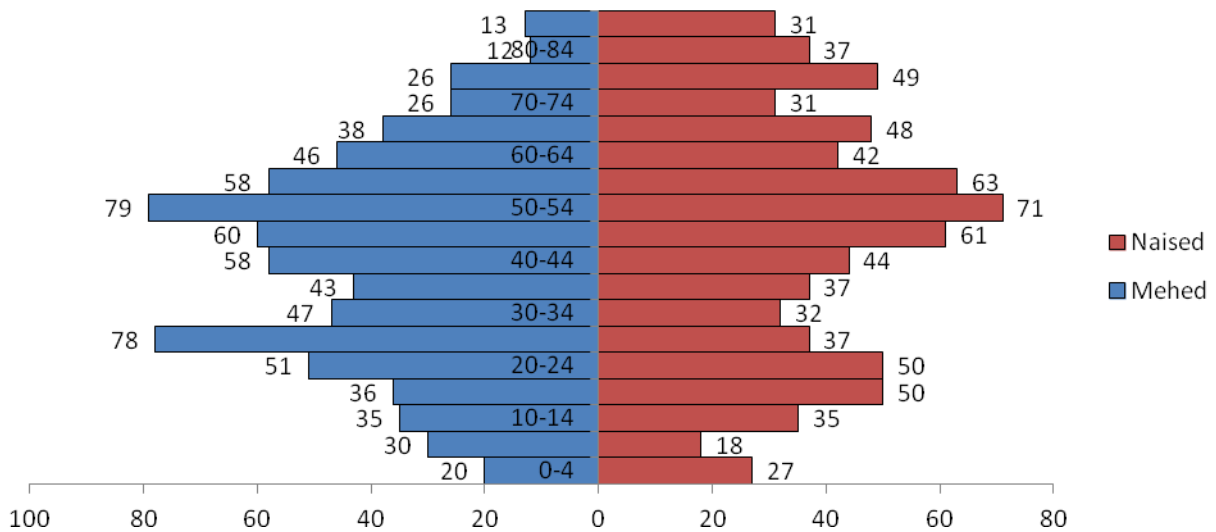
Täpsemat rahvastiku soolis-vanuselist struktuuri kajastavad Kaiu valla, Raikküla valla ja Rapla valla rahvastikupüramiidid ja tulpdiagramm seisuga 01.01.2016. a (joonised 1–4, koostatud Statistikaameti andmestiku põhjal).

### Kaiu valla rahvastikupüramiid 01.01.2016



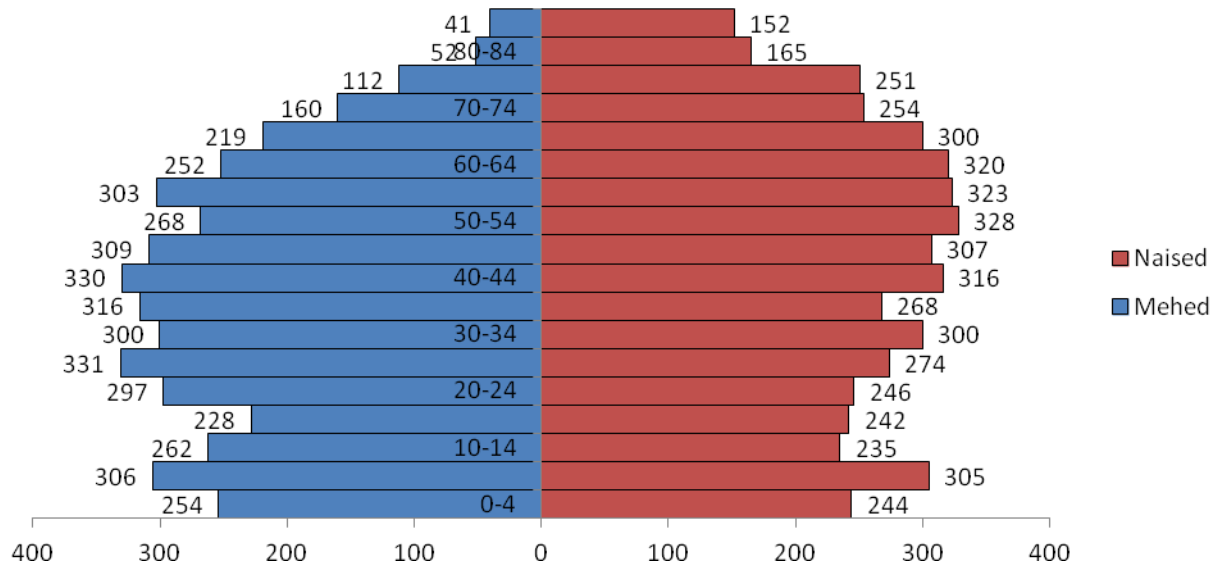
Joonis 1. Kaiu valla rahvastikupüramiid (Statistikaameti andmed)

### Raikküla valla rahvastikupüramiid 01.01.2016



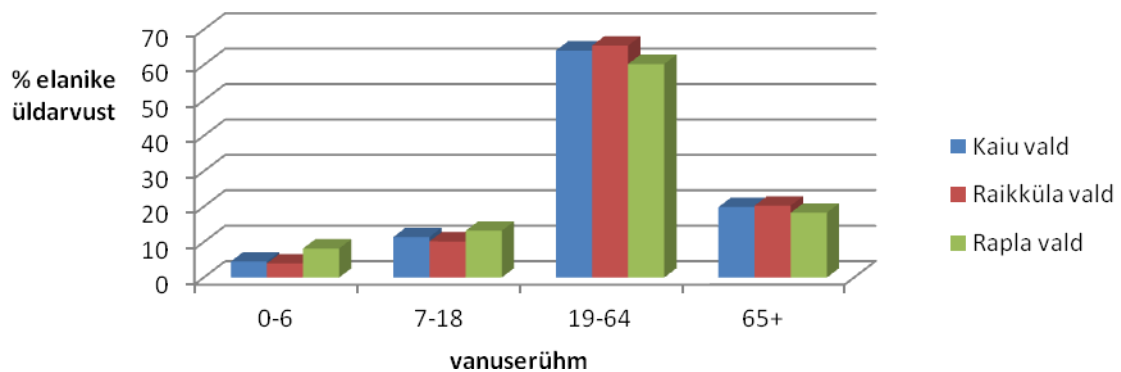
Joonis 2. Raikküla valla rahvastikupüramiid (Statistikaameti andmed)

## Rapla valla rahvastikupüramiid 01.01.2016



Joonis 3. Rapla valla rahvastikupüramiid (Statistikaameti andmed)

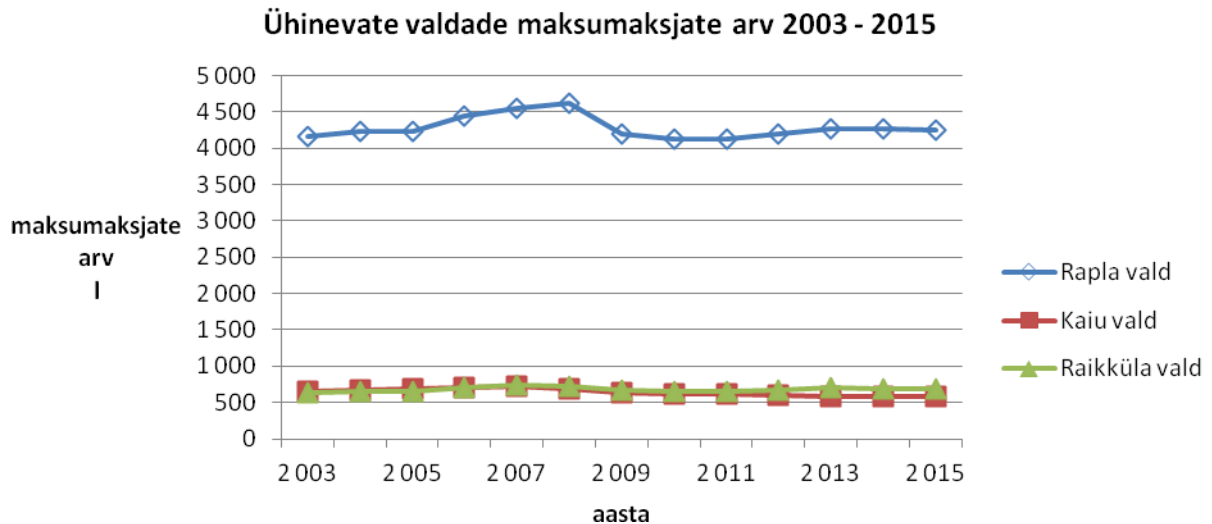
## Ühinevate valdade elanike vanuseline koostis 01.01.2016



Joonis 4. Ühinevate valdade elanike vanuseline koostis /rahvastikuregistri andmed/

## 5. Maksumaksjate arv ja põhitegevuse tulud

Maksumaksjate arvu dünaamikat kajastavad alljärgnev joonis ja tabel.



Joonis 5. Ühinevate valdade maksumaksjate dünaamika 2003–2015

	2003	2004	2005	2006	2007	2008	2009	2010	2011	2012	2013	2014	2015
<b>Kaiu vald</b>	645	663	680	697	717	689	639	616	612	602	584	579	588
<b>Raikküla vald</b>	630	651	659	701	735	731	679	658	659	679	703	691	694
<b>Rapla vald</b>	4166	4236	4234	4442	4557	4620	4201	4128	4124	4190	4269	4273	4252

Põhitegevuse tulud 2015. aastal olid kokku 16 429,8 tuhat eurot.

<b>KOV</b>	<b>Põhitegevuse tulud (tuhandetes eurodes) 2015</b>
Kaiu vald	1435,6
Raikküla vald	1577,8
Rapla vald	11 825,0

## 6. Juhtimisstruktuur ühinenud omavalitsuses

Ühinemisläbirääkimistel pöörati suurt tähelepanu omavalitsuse juhtimisstruktuuri põhimõtete määratlemisele, mis võimaldaks tõhusa juhtimise kaudu reformi eesmärkide täitmise. Uus struktuur peab tagama omavalitsuse juhtimise strateegilise võimekuse kujundada ja teostada pikaajalisi arendusprogramme. Spetsialiseeritud ja asjatundlikud ametnikud tagavad professionaalse valdkonnapoliitikate nõustamise ja haldamise, samuti on võimalik suurendada pakutavate teenuste mitmekesisust ja tõsta nende kvaliteeti. Struktuuri aruteludel keskenduti aspektile, et kuidas maandada Raplat ümbritsevate omavalitsuste piirkondades võimalikku võimu kaugenemisest ja vahemaade suurenemisest. Uues omavalitsuses on vaja arvestada omavalitsuse eri piirkondade huvide erisusi ning tagada nende piirkondade esindatus vallavolikogus, volikogu komisjonides ja valitsemises. Uues omavalitsuses on vaja luua korraldus igapäevaselt vajalike teenuste kättesaadavuseks ja tagada teenuste piisav kvaliteet.

Uue omavalitsusüksuse volikogu valitakse ühes valimisringkonnas. Suurema omavalitsuse volikogu kujuneb teisel põhimõttel kui väikeses omavalitsuses. Omavalitsuse volikogus peavad volinikud keskenduma omavalitsuse kui terviku probleemide ja arengustrateegiate üle otsustamisele ning vähendama kogukondlikel huvidel põhinevaid võimalikke konflikte. Suures volikogus ei saa vallavolikogu liige olla seotud otse tema poolt hääletanud valijate mandaadiga, sest valija ja voliniku kontakt ei saa olla nii isiklik kui väikeses vallas. Volikogu komisjonides peavad olema valla erinevate piirkondade esindajad.

Vastavalt Haldusreformi seaduse §15-le ja Ühinemislepingu punktile 6.1.3 on ühineval vallavolikogul võimalik oma otsusega moodustada osavald. Osavald on uue valla maa-alal ja koosseisus tegutsev üksus, mille eesmärk on kohaliku initsiatiivi ja identiteedi hoidmine, elanike kaasamine kohaliku elu küsimuste otsustamisse ning piirkondlike huvide esindamine valla ülesannete täitmisel. Osavallal on oma osavalla põhimäärus, mis kinnitatakse uues ühinenud vallavolikogus. Osavalla esinduskoguks on demokraatlikkuse põhimõtte alusel moodustatud osavallakogu. Osavallakogu pädevuses on seisukoha võtmine ja ettepanekute tegemine kõigis osavalla territooriumil omavalitsuse toimimist või kohalikku elukorraldust puudutavates küsimustes. Osavallakogu moodustub kas (a) piirkonna elanike erinevate sihtrühmade esindajatest (pensionärid, noored, ettevõtjad), mis valitakse välja nende koosolekul ja tänaste volikogude korraldamisel või (b) piirkonnast valimisel osalenud, kuid volikokku mitte valitud elanikest või (c) külavanemate esindajatest. Osavallakogud mitte üksnes ei selgita välja piirkondade soove ja vajadusi (nt arengukavade prioriteetide osas, bussiaegade osas, omavalitsuse poolt osutatavate teenustega rahulolu osas jne), vaid valivad esindajaid hoolekogudesse, esitavad kandidaadid vallavolikogu ja vallavalitsuse komisjonidesse jms.

Praegustes vallakeskustes on valla piirkondlikud teenuskeskused. Teenuskeskused on osavalla territooriumil asuvad omavalitsuse territoriaalsed struktuuriüksused. Teenuskeskuses töötavad spetsialistid, kes osutavad vahetuid teenuseid piirkonna elanikele. Teenuskeskuse teenistujad on tihedalt seotud valdkondliku osakonnaga – sotsiaaltöötaja sotsiaalosakonnaga, haldusjuht majandusosakonnaga. Teenuskeskuse igapäevast tegevust juhib osavalla kogult heakskiidu saanud vallavalitsuse liige.



Teenuskeskuses tagatakse vähemalt järgmised kompetentsid ja teenused:

- avalduste vastuvõtmine ja esmane nõustamine,
- esmatasandi sotsiaalhoolekanne,
- kohaliku tähtsusega arendustegevus, sh koostöö vabaihendustega;
- rahvastikuregistri toimingud,
- vallavara haldamine ja majandamine (varahalduse firma töötaja);
- jt vajalikud teenused

### **Vallavalitsus kui täitevorgan**

Vallavalitsuse kui kollegiaalse täitevorgani moodustavad poliitilised ametnikud (vallavanem, abivallavanem(ad), vallavalitsuse liikmed), kes määratakse ametisse ja vabastatakse ametist volikogu poolt. Vallavalitsuse keskne ülesanne on valla arengustrateegia kujundamine ja volikogu arutusele tulevate küsimuste ettevalmistamine. Samuti peab vallavalitsus tõhusalt suhtlema nii teiste omavalitsuste kui riigiasutuste juhtkondadega ja poliitikutega ning ametkondadega valla arengustrateegiate edendamiseks.

### **Vallavalitsus kui ametiasutus**

Vallavalitsuse kui ametiasutuse struktuuris on osakonnad (valdkondade juhtimine), vajadusel ka teenistused (teenuste osutamine oma valdkondades ja tugiüksused) ja territoriaalsed teenuskeskused. Osakondade ülesandeks on nii strateegiate kui õigusaktide ettevalmistamisel vajaliku professionaalse nõustamise ja informatsiooni tagamine poliitilisele juhtkonnale. Osakondade funktsiooniks on samuti omavalitsuse kui terviku haldamine, sh asutuste tegevuse koordineerimine ning spetsialiseeritud teenuste osutamine elanikele.

Ühinemise tulemusena tsentraliseeritakse tugiteenused. Vallavalitsuse teenistujad, kes on seotud teenuste osutamisega ja kellel on vajalik tihe kontakt elanikega ja kohaliku eluga, võivad püsivalt töötada ka endistes vallakeskustes moodustatavates teenuskeskustes.

### **Hallatavad asutused**

Ühinemislepingu kohaselt ühinemise tulemusel ühtegi hallatavat asutust ei suleta, vaid tõhustatakse nende omavahelist koostööd ja koordineeritust. Ühinemislepingu ja sellele järgneval perioodil keskendutakse ennekõike asutuste juhtimise ja majandamise täiustamisele, et tagada teenuste osutamine vähemalt samal tasemel, mis oli enne omavalitsusüksuste ühinemist. Hallatavaid asutusi hakatakse juhtima ja koordineerima osakondade poolt erineval viisil. Sarnase põhitegevusega hallatavate asutuste baasil võib moodustada ühisasutusi ja nende autonoomseid filiaale (raamatukogud, hooldekodud). Teiste hallatavate asutuste (nt koolid, lasteaiad) tegevust võib hakata vallavalitsuse osakondadest strateegiliselt sihipärasemalt koordineerima, et tagada nende omavaheline koostöö ja tõhus arendamine (personali arendus, ühistegevused, võimalik koolide spetsialiseerumine jne). Mõistlik oleks haridusasutuste tugispetsialistide teenuspiirkonna laienemine ja mitme asutuse teenindamine selleks, et tekkiks 1,0 töökohad. Kolmandat osa hallatavatest asutustest (rahvamajad, noortekeskused, kultuuri- ja spordiasutused) võib hakata koordineerima autonoomse võrgustiku põhimõttel ja ühildada piirkondlike teenuskeskuste

personaliga. Näiteks kultuurimaja juht võib samas töötada teenuskeskuses kohaliku kodanikuühiskonna arendajana.

Rapla ühinemisgrupis 2016.a. toimivad hallatavad asutused, mille osas kehtib Ühinemislepingu projekti p 6.5 „Võetakse suundumus kõikide tänaste toimivate asutuste säilitamisele, kuid samas nende juhtimise ja korraldamise tõhustamisele ning nende rahastamise viimisele ühtsele läbipaistvale ja võrreldavale alusele. Asutuste tõhususe suurenemine tagatakse ennekõike nende omavahelise koostöö soodustamise ja parema strateegilise juhtimise ning koordineerimise arvel.“

HARIDUSASUTUSED		RAAMATUKOGUD	
1.	Alu Lasteaed-Algkool	1.	Kabala Raamatukogu
2.	Hagudi Põhikool	2.	Kaiu Raamatukogu
3.	Kabala Lasteaed-Põhikool	3.	Kuimetsa Raamatukogu
4.	Kaiu Lasteaed „Triinutare“	4.	Purku Raamatukogu
5.	Kaiu Muusikakool	5.	Raikküla Raamatukogu
6.	Kaiu Põhikool	6.	Rapla Keskraamatukogu
7.	Rapla Erilasteaed Pääsupesa	7.	Vahastu Raamatukogu
8.	Rapla Huvikool	KULTUURIMAJAD, MUUSEUMID	
9.	Rapla Lasteaed Kelluke	1.	Kaiu Rahvamaja
10.	Rapla Lasteaed Naksitrallid	2.	Kuimetsa Rahvamaja
11.	Rapla Lasteaed Päkapikk	3.	Raikküla Valla Vabaajakeskus
12.	Rapla Muusikakool	4.	Rapla Kultuurikeskus
13.	Rapla Täiskasvanute Gümnaasium	5.	Vahastu Rahvamaja
14.	Rapla Vesiroosi Gümnaasium		
15.	Rapla Ühisgümnaasium		
	Kodila Põhikool*	HOOLDEKODUD	
		1.	Kaiu Hooldekodu
		2.	Rapla Hooldekeskus
NOORTEKESKUSED		MAJANDUSETTEVÕTTED	
1.	Kaiu Noortetuba	1.	Rapla Varahaldus
2.	Raikküla Valla Avatud Noortekeskus	2.	Rapla Vesi AS
3.	Rapla Avatud Noortekeskus		
SPORDIHOONED			
1.	Kabala Spordimaja		
2.	Rapla Spordirajatised SA		

\* Tulenevalt Rapla vallavolikogu hariduskomisjoni ettepanekust toimub Kodila Põhikooli reorganiseerimine enne ühinemise jõustumist.

## 7. Elanike arvamuse väljaselgitamise tulemused

Kaiu, Raikküla ja Rapla valdades toimus rahva arvamuse väljaselgitamine vastavalt Vabariigi Valitsuse 28. juuli 2016. a määrusele nr 87 “Haldusterritoriaalse korralduse ja haldusüksuse piiride muutmisega kaasneva elanike arvamuse väljaselgitamise ulatus ja kord“. Elektroonne küsitlus toimus 7.- 8.detsembril VOLISE keskkonnas ja 11.-12. detsembril sedelhääletus küsitluspunktides.

Rahvaküsitluse käigus oli küsitluse ajaks vähemalt 16-aastaseks saanud Eesti rahvastikuregistrisse kantud elukoha andmetel püsivalt asjaomaste kohaliku omavalitsuse üksuse maa-alal elavatel isikutel võimalus väljendada arvamust, kas toetatakse ühinemist või mitte.

Kokku osales nii internetis kui küsitluspunktides hääletuses 310 elanikku, keskmiseks osalusprotsendiks kujunes 6,4 %.

Küsitlustulemustest selgus, et kõige rohkem ühinemise toetajaid oli Raikküla vallas – 71,5 %.

Küsitlustulemused ühinevate kohalike omavalitsuste kaupa:

#### **Kaiu vald**

Kokku osales küsitluses 96 inimest s.o 8,7 % kõigist hääleõiguslikest elanikest. Ühinemist toetas 67 elanikku (69,8 %), vastu oli 29 elanikku (30,2 %).

#### **Raikküla vald**

Kokku osales küsitluses 123 inimest s.o 9,3 % kõigist hääleõiguslikest elanikest. Ühinemist toetas 88 elanikku (71,5 %), vastu oli 35 elanikku (28,5 %).

#### **Rapla vald**

Kokku osales küsitluses 91 inimest s.o 1,2 % kõigist hääleõiguslikest elanikest. Ühinemist toetas 63 elanikku (69,2 %), vastu oli 27 elanikku (30,8 %).